

Filozofia po Kancie

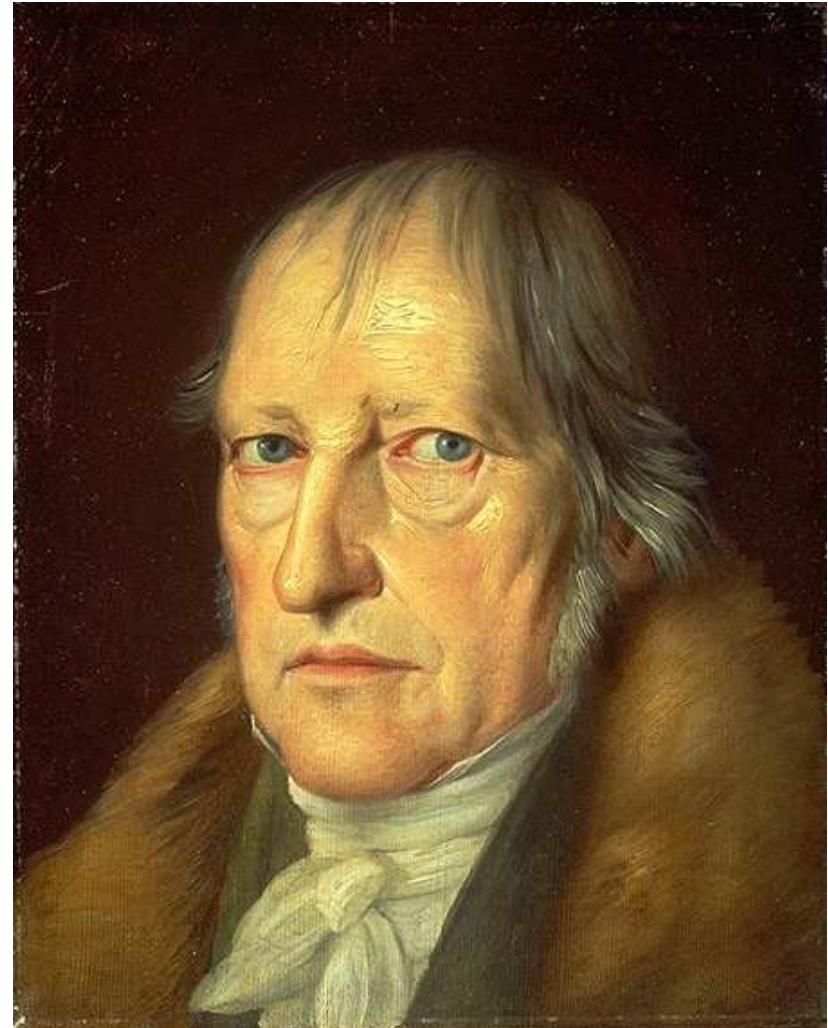
- **Nurt idealistyczny** (Fichte, Schelling, Hegel): 1. krytyka koncepcji rzeczy samych w sobie; cały świat jest konstytuowany przez ludzki umysł, a to, czego nie może poznać, nie istnieje (→ filozofia w pełni idealistyczna). 2. Schillerowska krytyka Kantowskiego podziału natury ludzkiej.
- **Nurt pozytywistyczny** (zaczynając od Comte'a, 3 pozytywizmy): agnostycyzm i fenomenalizm Kanta → dla człowieka istnieją tylko zjawiska (fenomeny); w poznaniu naukowym nie możemy wyjść poza doświadczalne zjawiska (fundamentalne twierdzenie pozytywistów).



Georg Wilhelm Friedrich Hegel

(1770-1831)

- Żył w złotym wieku literatury niemieckiej (Goethe, Schiller, Hölderlin) oraz w burzliwej epoce rewolucji francuskiej i okresie panowania i klęski Napoleona.
- Główne dzieło: *Fenomenologia ducha* (1807)
- Filozofia Kanta była dla niego „podstawą i punktem wyjścia nowszej filozofii niemieckiej”. Jednak **chciał ją przewyższyć i nadać filozofii postać ostateczną.**



3 kluczowe idee filozofii Hegla

1. Rzeczywistość jest procesem **historycznym**, rozwój historii zaś jest procesem **celowym**.

2. Historia świata ma strukturę racjonalną (**panlogizm**) i kluczem do jej zrozumienia jest **prawo dialektyki**

3. Pojęcie **alienacji**



O chytrości rozumu dziejowego

„Dzieje powszechne nie są areną szczęścia”

- Jednostki działają w imię jednostkowych racji i w wyniku ich działania tworzy się historia powszechna.
- Człowiek tworzy historię bezwiednie; jest narzędziem w rękach historycznej konieczności.
- **Dla Hegla historia powszechna nie jest bezsensownym kłębem zdarzeń.**



Historia ludzkości jako odyseja umysłu

- Hegel wychodzi z założenia, że rozum panuje nad światem.
- Dzieje są „koniecznym pochodem ducha świata”.

Wszystko, co dotyczy świata i jego historii ma formę rozwoju czegoś niematerialnego. Proces rozwoju dotyczy **GEIST**, który jest czymś pośrednim między duchem a umysłem; ostateczna istota bytu.

- Historia to rozwój Geist ku samoświadomości, ku Absolutowi. Kiedy cel zostanie osiągnięty, wszystko, co istnieje, będzie jednością. Samoświadomą jedność wszystkiego nazywał Hegel Absolutem (**idealizm absolutny**).

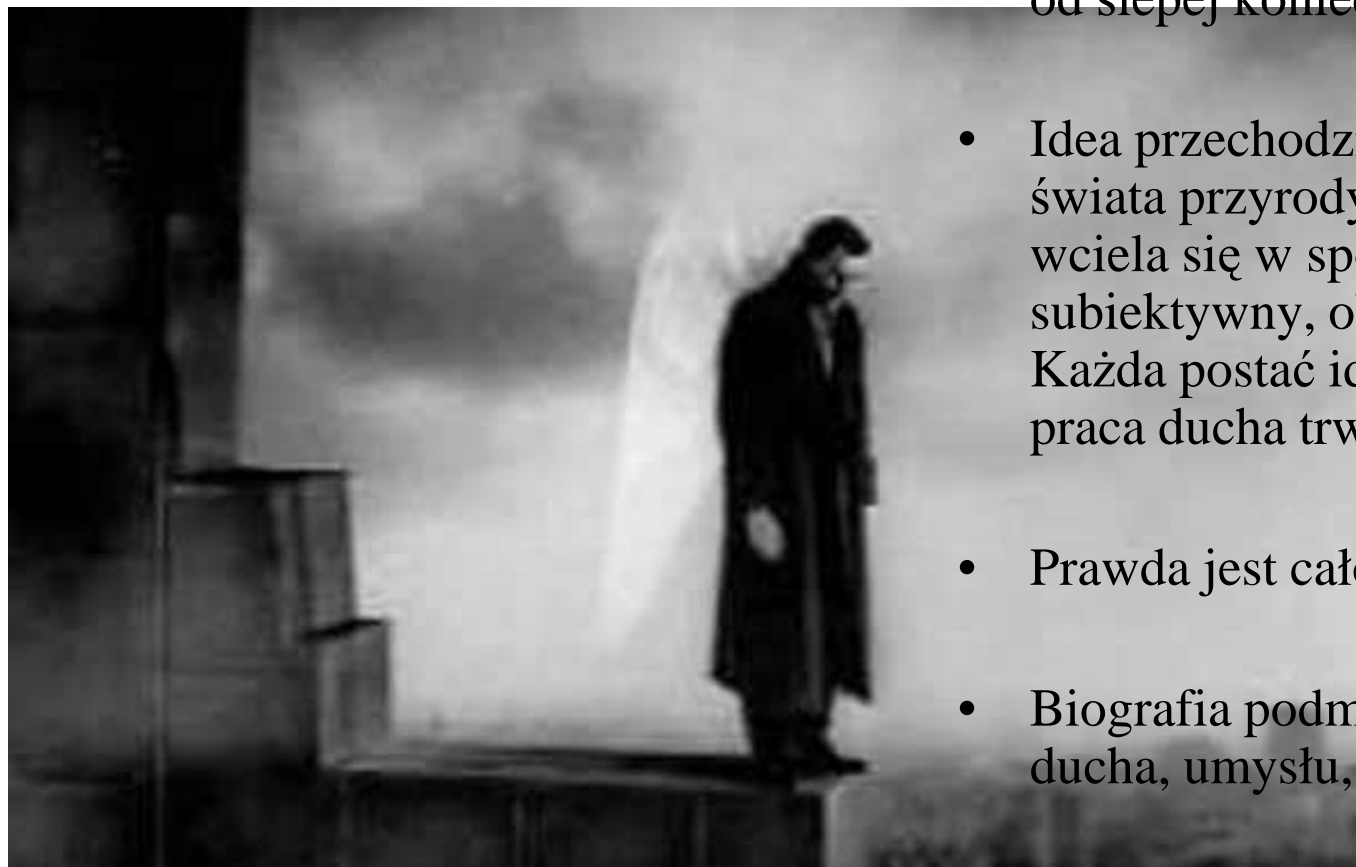


**Historia rozumu jest jak bieg rzeki.
Rozum jest czymś dynamicznym, jest
procesem. Poza samym procesem nie
istnieją kryteria rozsądzania, co jest
bardziej czy mniej właściwe.**



Filozofia Hegla składa się z 3 części: **logiki, filozofii przyrody i filozofii ducha**

- Każda z tych części dzieli się na 3 elementy, w każdym elemencie znajdują się 3 księgi, w każdej księdze 3 części, w każdej części 3 rozdziały.
- To droga od możliwości do rzeczywistości, od niewiedzy do wiedzy, od ślepej konieczności do wolności.



- Idea przechodzi od czystej myśli do świata przyrody (innobyt) i na końcu wciela się w społeczne instytucje (duch subiektywny, obiektywny, absolutny). Każda postać idei nie jest skończona – praca ducha trwa nadal.
- Prawda jest całością
- Biografia podmiotu uniwersalnego: ducha, umysłu, Boga, idei.

„Dzieje powszechne to postęp w uświadomieniu wolności”

- **Chiny i Indie** to cywilizacje statyczne, leżące „poza obrębem historii”.
- Właściwa historia dziejów zaczyna się wraz z **państwem perskim**. Jego podstawą jest ogólna zasada, prawo, obowiązujące rządzących i poddanych.
- **Świat grecki** – wolność nie jest jeszcze w pełni rozwinięta (rola Sokratesa).
- **Świat rzymski** uznaje wolność indywidualną, ale to uznanie jest czysto formalne, prawne.
- **Świat germański**. Za najważniejsze wydarzenie od czasów rzymskich uważa Hegel reformację.

Historia nadaje ludzkim czynom sankcję, ale ją także odbiera.

„Nie ostaje się nic ostatecznego, absolutnego, świętego; filozofia Hegla odkrywa piętno nieuniknionej zguby we wszystkim, co się istnieje” (Engels).



Twórcza działalność jednostki jest zależna od **ducha czasu**

- Jednostka unoszona wraz z prądem historii, nie ma możliwości wpływania na proces zmiany. Człowiek nawet w sprawach indywidualnej kreatywności pozostaje pod wpływem *Zeitgeist*.
- Twórczość Beethovena nie mogła powstać w innym czasie, była częścią procesu historycznego. Gdyby ktoś dzisiaj chciał komponować tak jak on, jego twórczość zostałaby nazwana pastiszem, nie byłaby autentyczna, nie wyrażałaby ducha naszej epoki. **Nie można uniezależnić się od procesu dialektyki, wypaść ze strumienia historii.**

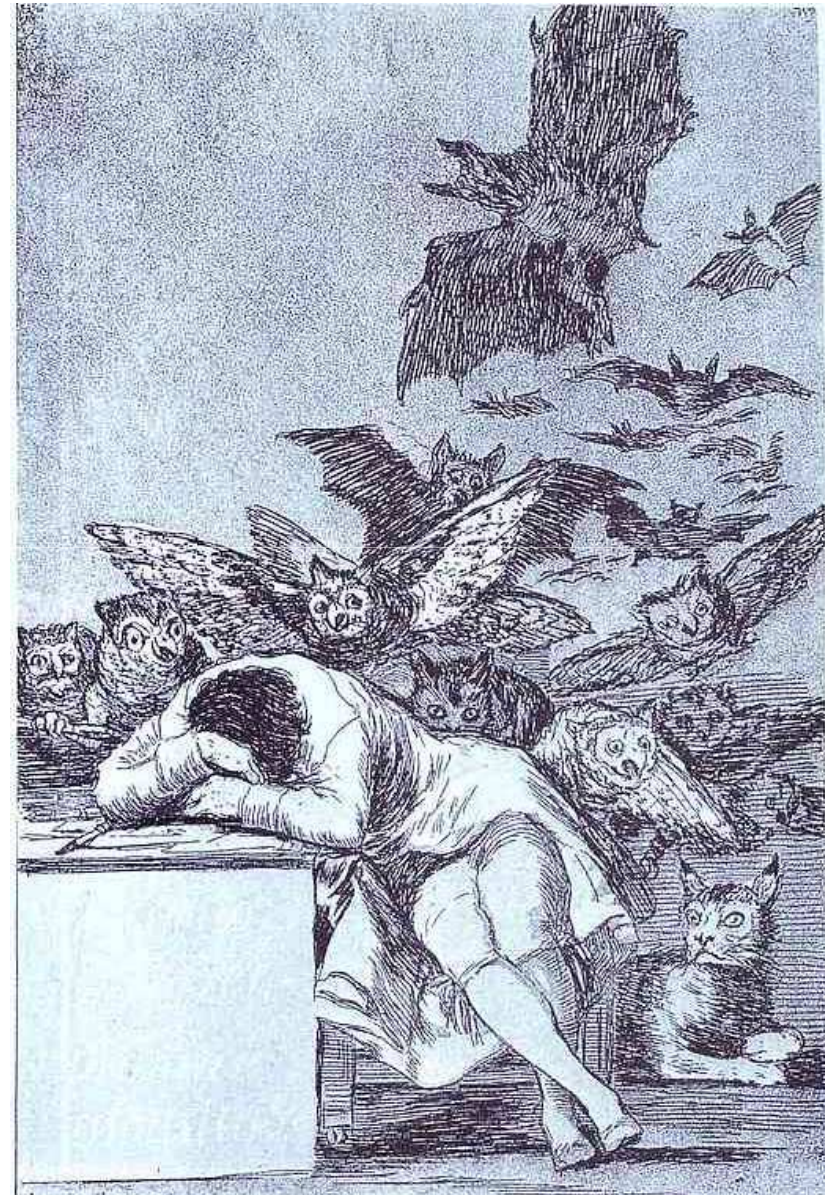


Wolność jako realizacja zasad rozumu

Wolność dokonuje się w sferze obiektywnej, czyli w historycznych instytucjach.

Tylko w państwie człowiek może osiągnąć wolność.

Wybór **wolny** oznacza wybór **racjonalny**.



Pojęcie alienacji wykorzysta później Karol Marks

Przez **pojęcie alienacji** Hegel rozumiał zjawisko, gdy coś, co jest faktycznie częścią nas, wydaje się nam wrogie i obce.

Człowiek w procesie budowania cywilizacji tworzy różnego rodzaju instytucje, reguły i idee, które następnie go krepują.

Rytm historyczny dokonuje się poprzez alienacje (przykład chrześcijaństwa).



Prawo **dialektyki** jako prawo rozwoju rzeczywistości

- **Rzeczywistość powstaje w nieustannym rozwoju.** Każda sytuacja zawiera w sobie elementy sprzeczne, które mają wpływ destabilizujący. Konflikt musi zostać rozwiązany poprzez powstanie nowej sytuacji, która zawiera kolejne konflikty. To jest racja zmian w świecie.
- **Dialektyczny proces rozwoju rzeczywistości składa się z 3 etapów:**
 - **tezy** (początkowy stan rzeczy)
 - **antytezy** (przeciwstawna wobec tezy myśl)
 - **syntezy** (konflikt między tezą a antytezą ulega rozwiązaniu, zostaje zneutralizowany i przechodzi w nową sytuację, zawiera nowe konflikty i staje się początkiem nowej triady: tezy, antytezy i syntezy).

Wszystko się zmienia: idee, sztuka, nauka,
religia, ekonomia, instytucje, społeczeństwo.

**Wszystkie zmiany dokonują się
wedle modelu dialektycznego.**



Pan i niewolnik, czyli jak człowiek dochodzi do samoświadomości?

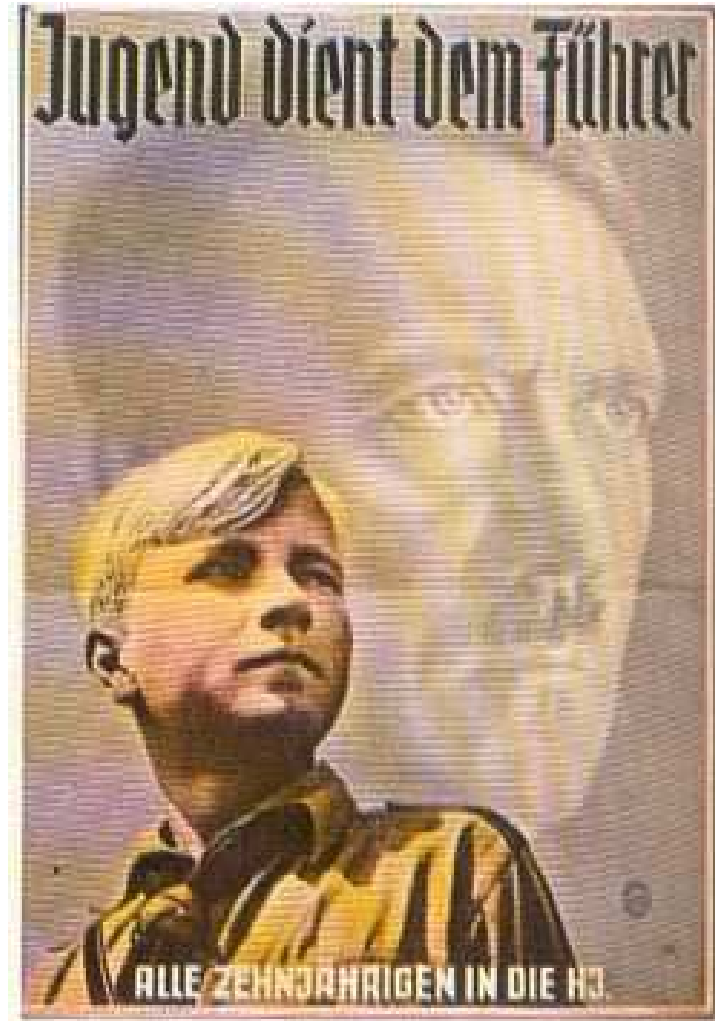
- Problem samozachowania człowieka w konkurencyjnej relacji z innymi (konflikt dwóch samoświadomości).
- Człowiek zмага się z samym sobą, walczy o uznanie z innymi ludźmi oraz z przyrodą. Natrafia na konkurujące z nim zachowanie innego człowieka, dochodzi do „walki na śmierć i życie”. Ten, kto lęka się śmierci, podporządkowuje się temu, kto się jej nie boi i ma odwagę ryzykować życie.
- Staje się niewolnikiem, a ten, kto zaryzykował, panem. W oczach pana niewolnik jest tylko rzeczą, a nie niezależną świadomością, ale to właśnie on pracując w świecie zewnętrznym kształtuje przedmioty, przekształca je w coś trwałego.
- Dzięki pracy, niewolnik staje się coraz bardziej świadom swej świadomości, widzi ją przed sobą jako coś obiektywnego, odkrywa, że ma swój własny umysł. I w ten sposób przewyższa pana.

Ku!t państwa

- Hegel wywarł wpływ na politykę. Opowiadał się na państwem prawa, w którym „człowiek za takiego jest uznawany, ponieważ jest człowiekiem, a nie dlatego, że jest żydem, katolikiem, protestantem, Niemcem, Włochem”. Racjonalnym społeczeństwem była dla niego **monarchia konstytucyjna**.
- Odrzucał wysuwane przez rewolucję francuską postulaty suwerenności ludu i powszechnego parlamentu. Napisał nawet **rozprawę wymierzoną w angielską reformę parlamentarną**.
- **Sprzeciwiał się prawu wyborczemu**, uważał, że emocjonalny i arbitralny wybór nie jest aktem wolnym. Jesteśmy wolni tylko wtedy, gdy nasz wybór opiera się na rozsądku.
- **Odrzuca również kosmopolityzm**, gdyż państwo prawa – wyrastając na gruncie narodu – urzeczywistnia się tylko w konkretnych państwach.
- **Krytykował teorię A. Smitha**, zgodnie z którą każdy pracuje, aby się wzbogacić, ale w ten sposób również przyczynia się do pomyślności ogółu. Hegel uważał, że zachęcając ludzi do dbania wyłącznie o swoje interesy, system gospodarczy nie pozwala im się czuć częścią większej całości.

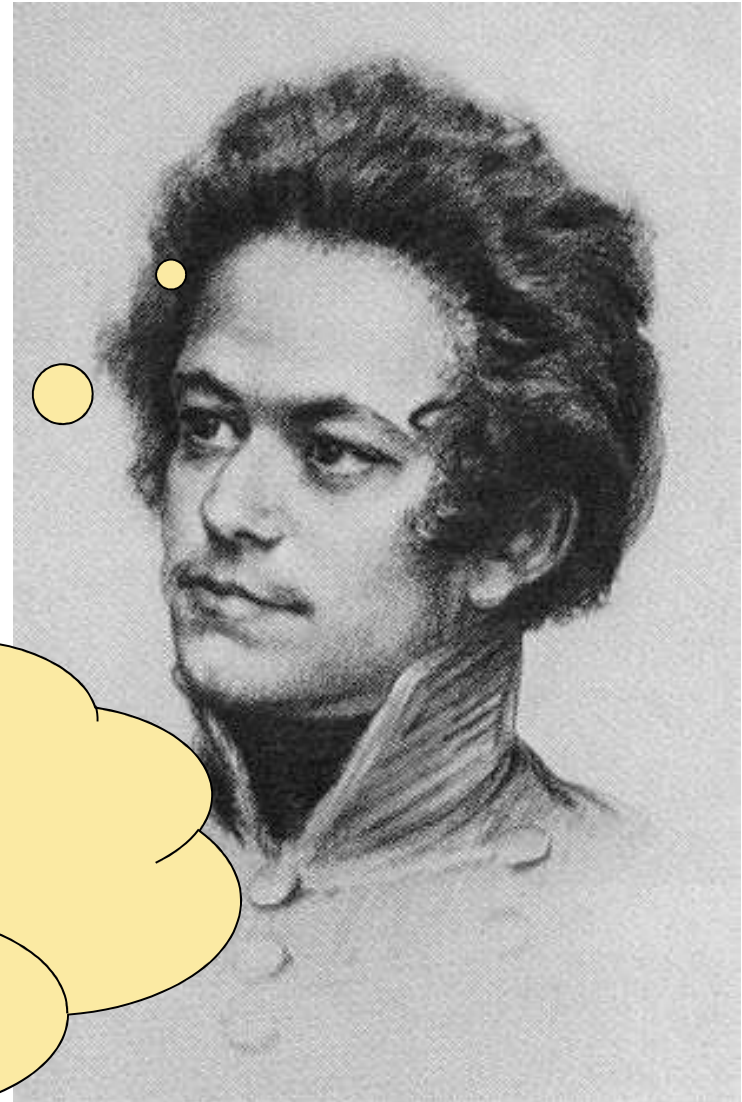
Hegel jako intelektualny patron nazizmu i komunizmu?

- Z jednej strony, przedstawiciele prawicy heglowskiej uważali Hegla za filozoficznego prekursora niemieckiego nacjonalizmu (idealizacja monarchii konstytucyjnej).
- Z drugiej strony, myśl Hegla była ważna dla lewicy heglowskiej, dla której Prusy po 1830 roku były dalekie od ideału i potrzebowały zmiany w kierunku osiągnięcia Absolutu. Najważniejszą postacią lewicy heglowskiej był Karol Marks.
- Myśl Hegla należy wliczyć w **antyliberalny nurt myśli politycznej** (jego zdaniem, indywidualistyczne koncepcje wolności są płytkie i ograniczone; **jednostka realizuje siebie tylko jako część państwa**).
- Popper uważał, że Hegel miał jeden cel: „walkę ze społeczeństwem otwartym, a więc służbę swemu pracodawcy, Fryderykowi Wilhelmowi III Pruskiemu”.



Karol Marks (1818-1883)

- **Cel filozofii: „kruszenie murów”.**
- **Nie było większego filozofa, który miałby tak wielkie znaczenie dla polityki.**
- Jego teoria społeczne i gospodarcza zawarta w *Kapitale* najpierw podbiła Międzynarodowe Stowarzyszenie Robotników, I Międzynarodówkę (1864), a po Rewolucji Październikowej w formie zdogmatyzowanej niemal pół świata.



**„Filozofowie rozmaicie
tylko interpretowali świat,
idzie jednak o to, aby go
zmieniać”**

**(z ostatniej tezy o
Feuerbachu).**

O sposobie naszego myślenia decydują materialne warunki życia

- Zdaniem Marksa, zasadniczy składnik rzeczywistości nie ma charakteru duchowego, lecz **materialny** (różnica z Heglem!). To siły ekonomiczne w społeczeństwie tworzą zmiany i w ten sposób popychają historię naprzód.
- Baza społeczeństwa – warunki materialne, ekonomiczne i społeczne. 3 poziomy: warunki produkcji, siły wytwórcze, sposób produkcji (= kto jest właścicielem?).
- Nadbudowa – myśli, poglądy, prawa, moralność, religia, sztuka, nauka, filozofia, instytucje polityczne. **Nadbudowa jest odbiciem bazy.**

Rewolucja – koniec historii rozumianej jako walka klas

- Dla Marksa **kapitalizm to system ekonomiczny, który niszczy sam siebie.**
- Rozwój techniki będzie pozbawiał ludzi pracy (wzrost ubóstwa), prowadząc do **zaostrzenia walki** klasowej między robotnikami a kapitalistami.
- Kolejnym krokiem będzie rewolucja robotników i przejęcie przez nich środków produkcji (**dyktatura proletariatu**).
- Społeczeństwo bezklasowe, bezkonfliktowe – **komunizm.**



Pojęcie pracy wyalienowanej



- Za Heglem Marks uważał **pracę** za proces, podczas którego robotnik wkłada wszystko co ma najlepszego w przedmiot swej pracy. W ten sposób obiektywizuje się, uzewnętrznia swoją godność.
- W kapitalizmie wytwory pracy robotnika należą do **kapitalisty**, umożliwiając mu zysk, pomnożenie kapitału i wzmocnienie władzy nad robotnikami.
- Robotnik traci w ten sposób swoją zobiektywizowaną istotę, która przekształca się w **coś wrogiego wobec niego, w siłę, która go ciemieży**.

„Widmo krąży po Europie – widmo komunizmu”

(Manifest Komunistyczny, Londyn 1848).

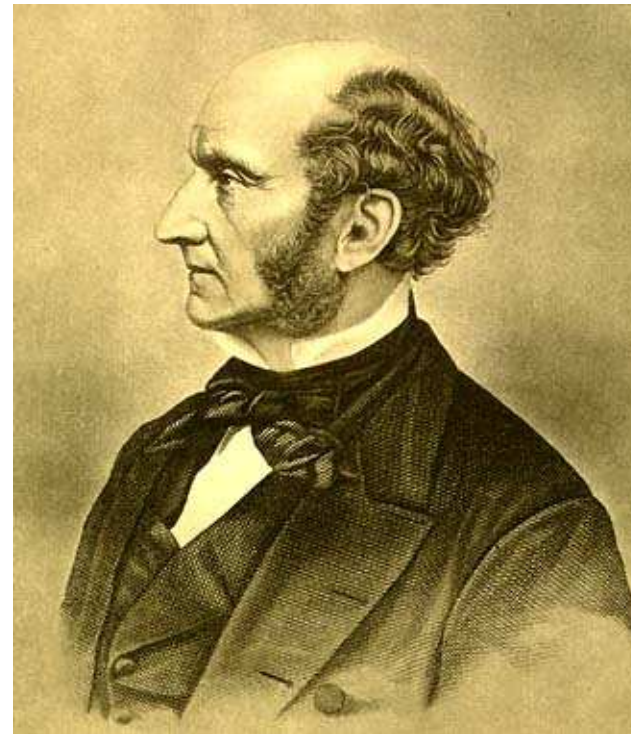


„Komuniści uważają za niegodne ukrywanie swych poglądów i zamiarów. Oświadczają oni otwarcie, że cele ich mogą być osiągnięte jedynie przez **obalenie przemocą całego dotychczasowego ustroju społecznego**. Niech drżą panujące klasy przed rewolucją komunistyczną. Proletariusze nie mają w niej nic do stracenia oprócz kajdan. Do zdobycia mają cały świat. **Proletariusze wszystkich krajów, łączcie się!**”.

Ruch socjalistyczny podzielił się na 2 nurty: socjaldemokrację i leninizm.

John Stuart Mill (1806-1873)

- Filozof, ekonomista, reformator społeczny
- Jeden z najbardziej wpływowych myślicieli brytyjskich XIX wieku
- Jego filozofia była odpowiedzią na ówczesne zjawiska kryzysowe
- Gł. dzieła: *Zasady ekonomii politycznej, O wolności, Utylitaryzm, O rządzie reprezentatywnym.*



Liberalizm gospodarczy

W *Zasadach ekonomii politycznej* Mill argumentuje za **nie mieszaniem się przez państwo w sprawy gospodarki**, co ma prowadzić do efektywnej działalności państwa i dostarczać pobudki do rozwoju jednostek.

W pewnych kwestiach jednak powinno ono wykroczać poza kompetencje „nocnego stróża”: nadzorować czas pracy swych obywateli, przeciwdziałać wyzyskowi, nadzorować instytucje charytatywne, zapobiegać znęcaniu się nad zwierzętami, a ponadto przyznać polityczne równouprawnienie robotnikom i prawo do tworzenia związków.

Liberalizm polityczny

- Mill broni autonomii jednostki. Uważa, że wolność polega na tym, że każdy ma prawo postępować tak, jak uważa za stosowne, w sprawach, które nie dotyczą nikogo poza nim samym. Jako że dla każdej jednostki życie ma swoisty sens realizowany przez jej indywidualność, ma ona prawo sama ustalić, jak będzie żyć, nie kierując się preferencjami innych.
- W praktyce społeczno-politycznej oznacza to, iż każda próba podporządkowania jednostki woli jakiejś grupy powinna być uznana za próbę wprowadzenia despotyzmu.
- Jednostka może być podporządkowana tylko prawu, ale nie zmiennym życzeniom większości.

Racjonalna demokracja

- Demokracja powinna być ograniczona w dwojaki sposób: pod względem formalnym (pewnych ludzi nie należy dopuszczać do wpływu na pewne sprawy) i merytorycznym (pewne zasady, np. zasada wolności politycznej, nie mogą być poddawane głosowaniu, lecz muszą być przyjmowane w sposób bezwzględny, jako wiążące powszechnie).
- „Idea racjonalnej demokracji nie jest to, by ludzie sami sobą rządili, ale by mieli pewność, że są dobrze rządzeni”. Mill odrzucił nieograniczoną demokrację, z uwagi na niepokojące konsekwencje rządów większości. Rewolucja 1848 r. wzbudziła w nim ten opór. Doszedł do przekonania, że bez wykształcenia mas nie warto zabiegać o demokrację. Aby stworzyć racjonalną demokrację, klasy niewykształcone muszą zająć się swą edukacją, a nie polityką.

W broszurze *Poddaństwo kobiet* J. S. Mill wraz z żoną Harriet Taylor przedstawił projekt równouprawnienia kobiet. Wcześniej jednak, bo w 1866 r. przedstawił w parlamencie brytyjskim petycję w sprawie przyznania prawa wyborczego kobietom.

Dopiero jednak w 1918 r. w Wielkiej Brytanii kobiety powyżej 30 roku życia uzyskały prawo do głosowania. Pełne prawa wyborcze zostały im przyznane w 1928 r.

W Polsce natomiast prawa wyborcze kobiety uzyskały w 1918 r.

